



*Круковский Николай Александрович
генеральный директор*

*Krukovsky Nikolai Alexandrovich
director general*

Вступительное слово генерального директора

Уважаемые господа!

Республиканское объединение «Белтелеком» – национальный оператор Республики Беларусь по предоставлению услуг электросвязи.

Изначально деятельность объединения целиком направлялась на развитие телекоммуникационной инфраструктуры республики, ее полномасштабную интеграцию в европейскую и мировую системы связи. Усилиями своего оператора Беларусь получила возможность говорить со всем миром на языке современных телекоммуникаций.

Годовой отчет, который мы представляем, отражает основные результаты проделанной нами работы за 2001 год. Надеемся, он позволит получить адекватное представление о сегодняшнем положении РО «Белтелеком» и перспективах его развития в будущем.

Основополагающим документом для нашей подотрасли является «Программа развития связи в Республике Беларусь», разработанная Министерством связи и одобренная Правительством республики. Программа рассчитана на пять лет. В соответствии с ней координируется деятельность объединения, поэтому большинство цифр в отчете приводится в сопоставлении с показателями данного документа.

PRESENTATION OF RA BELTELECOM

Director's General Message

The Republican Association BELTELECOM is a National Telecommunications Operator.

The Association focused on the development of telecommunications infrastructure in the country, its full-scale integration in the European and global telecommunication systems from the onset. Belarus is currently enabled to reach anywhere in the world through advanced telecommunications technologies due to the effort of its Telecommunications Operator.

This 2001 Annual Report looks back on our advances for the year. We hope that the Report will give an accurate account of the current status of RA Beltelecom and the prospects for further development.

The fundamental document for any worker in the industry is the Program for the Development of Telecommunications in Belarus that has been worked out by the Ministry of Posts and Telecommunications and approved by the Government. The Program is worked out for a five-year period. As soon as the Association coordinates its activities with the program, the reported figures are correlated with those of the Program.

Главным, на период действия Программы 2001-2005 гг., для нас является создание современных систем и сетей связи, модернизация существующих сетей для удовлетворения первоочередных нужд органов государственного управления, делового сектора и населения в новых услугах связи.

В отчетном году продолжался ввод коммутационных мощностей, в результате чего были достигнуты запланированные на первый год показатели «Программы развития связи». Процент доходов от основной деятельности всех предприятий «Белтелеком» составил 101,3% по отношению к плану.

Финансовые, технические, организационные мероприятия позволили объединению увеличить количество телефонных абонентов республики на 110 тысяч 508. По плотности телефонов на 100 жителей республика прочно удерживает первое место среди стран СНГ.

Поскольку в 2001 году проходили выборы Президента Республики Беларусь и Второе Всебелорусское собрание, в задачи связистов входило обеспечение связью этих мероприятий.

Республиканским государственным объединением «Белтелеком» в 2001 году было введено в эксплуатацию оборудование Интеллектуальной платформы, переоборудован электронный узел спецслужб. Был определен партнер по строительству второй сети стандарта GSM.

Следуя стратегической линии руководства республики – построению социально-ориентированной экономики, за 2001 год в республике тарифы на местные услуги связи были увеличены в среднем на 35% процентов, однако возмещение затрат на услуги местной электросвязи по итогам прошлого года составило 74,3%.

Задачами 2002 года для РО «Белтелеком» неизменно останется расширение сети связи республики и динамичное задействование номерной емкости, оказание дополнительных видов услуг, но вместе с тем вопросы ценообразования на услуги электросвязи продолжают оставаться актуальными.

Хотелось бы выразить благодарность от имени сотрудников «Белтелеком» всем нашим партнерам и потребителям услуг за сотрудничество, поддержку и доверие. Пусть наши взаимные деловые связи развиваются и в дальнейшем.

Благодарю также всех сотрудников объединения за их преданность делу и добросовестный труд в 2001 году. Надеюсь, что в будущем нас ожидают еще более значительные результаты и еще более динамичное продвижение вперед в области телекоммуникаций.

Генеральный директор

Н.А. Круковский

For the effective period of Program 2001-2005, our activity will center on the development of modern telecommunications systems and networks, modernization of the existing networks to meet the top-priority needs of government bodies, business and residential sectors in new telecommunications services.

During the year under review we continued to commission switching capacities and succeeded in the achievement of targets set for the first year of the Program for Telecommunications Development. Thus, the operating revenue received collectively by RA Beltelecom member-enterprises was 101.3% of that planned.

Financial, engineering and organizational actions taken last year enabled the Association to increase our telephone customer's base by 110,508 persons. The country invariably holds the lead among other CIS states in teledensity (the number of telephone lines per 100 people).

In 2001, the major concern of telecommunication people was to provide uninterrupted communication at the time of presidential elections and the Second All-Belarus Congress.

In 2001, the Intelligent Network (IN) was put into service and a special service station re-engineered. A partner in the establishment of the second GSM Network has been selected.

Keeping in line with the Government's policy for social-oriented economy, we managed to raise the rates for local telecommunications services by 35% on average in the year under review. As follows from the last year's results, reimbursement of costs for local telecommunications amounted to only 74.3%.

The RA Beltelecom targets for 2002 remain the same: expansion of the national telecommunications network and dynamic activation of number capacity, and introduction of additional services. However, price-fixing for telecommunication services is still a pressing problem.

I would like to express appreciation to all partners and service consumers for cooperation, assistance and confidence in the name of our people. We strongly believe that our mutual business relations will further develop for the benefit of the country.

I thank all people of Beltelecom for their devoted and selfless work in 2001, in particular. We believe in greater achievements in the years ahead and faster progress in telecommunications.

N.A. Krukovsky

Director General

**Круковский Николай Александрович**

генеральный директор
председатель Совета директоров предприятия,
председатель Совета предприятия

образование высшее,
Московский ордена Трудового Красного Знамени
институт связи, 1989 г.

- руководство деятельностью РО «Белтелеком»;
- вопросы экономической деятельности, финансов и налогов, тарифов, труда, нормативной деятельности, структурной организации и кадровой политики, статистики и анализа, международной деятельности и международных расчетов;
- общая координация деятельности республиканских предприятий электросвязи, Международного центра коммутации, Информационно-расчетного центра;
- вопросы взаимодействия с государственными органами власти, операторами связи и фирмами других государств, Советом операторов РСС.

**Струков Николай Михайлович**

первый заместитель генерального директора –
технический директор

образование высшее,
Минский радиотехнический институт, 1981 г.
Академия управления при Президенте Республики
Беларусь, 1996 г.

- вопросы стратегии и развития, технической эксплуатации сетей связи, разработка программ модернизации, технического перевооружения, участия в международных проектах, координации межведомственных и отраслевых связей, автоматизации технологических процессов; вопросы маркетинговой деятельности.

Nikolai Alexandrovich Krukovsky

Director General
Chairman of the Board of Directors of Enterprise
Chairman of the Board of Enterprise

Higher education
Moscow Telecommunications Institute decorated with the
Order of the Red Banner of Labor, 1989

- General management of RA Beltelecom activities.
- Economic activity, finance, tax, tariffs, labor, standards, structural organization, personnel policy, statistical analysis, international relations and accounting.
- Overall coordination of activities of the republican telecommunications enterprises, the International Switching Center and the Information and Accounting Center.
- Interaction with governmental authorities, Telecommunications Operators and companies of foreign countries, Council of RCC operators.

Nikolai Mikhailovich Strukov

First Deputy Director General
Technical Director

Higher education
Minsk Radio Engineering Institute, 1981
Academy of Management under the President of the
Republic of Belarus, 1996

- Strategy and development, technical maintenance of telecommunication networks, modernization programs, re-engineering, participation in international projects, coordination of interdepartmental and intrabranch ties, automation of production processes, and marketing.



Бичан Николай Владимирович

заместитель генерального директора – директор по эксплуатации сетей

*образование высшее,
Всесоюзный электротехнический институт связи,
1987 г.,
Белорусский государственный экономический университет, 1996 г.*

- вопросы оперативно-технического управления первичной сетью и вторичной коммутируемой телефонной сетью, вопросы управления и эксплуатации документальной связи;
- вопросы общей эксплуатации и предоставления услуг международной, междугородной и местной телефонной связи и сетей документальной связи;
- организация вопросов научно-технического развития, метрологии, стандартизации, сертификации и качества;
- вопросы охраны труда, пожарной безопасности, гражданской обороны, производственной санитарии, охраны окружающей среды.



Голубев Василий Яковлевич

заместитель генерального директора – директор по вопросам строительства

*образование высшее,
Могилевский машиностроительный институт,
1986 г.*

- вопросы капитального строительства, проектирования, материально-технического обеспечения, транспорта, эксплуатационного обеспечения, социальные вопросы и вопросы подсобных производств, режима сохранности объектов.

Nikolai Vladimirovich Bichan

*Deputy Director General
Networks Operation Director*

*Higher education
All-Union Electric Engineering and Telecommunications Institute, 1987
Belarusian State Economic University, 1996*

- On-line control of primary and secondary switched telephone network, control and operation of document communication.
- Overall operation and provision of international, long distance and local telephone and document communication network services.
- Research and development, metrology, standardization, certification and quality.
- Labor safety, fire safety, civil defense, industrial sanitation and environment protection.

Vasily Yakovlevich Golubev

*Deputy Director General
Director for Construction*

*Higher education
Mogilev Machine-Building Institute, 1986*

- Capital construction, design, logistics, transport, operations support, social matters, subsidiary farms, site security.

Совет директоров

| | |
|--|----------------------------------|
| генеральный директор РО «Белтелеком» | Круковский Николай Александрович |
| первый заместитель генерального директора – технический директор РО «Белтелеком» | Струков Николай Михайлович |
| заместитель генерального директора – директор по эксплуатации сетей РО «Белтелеком» | Бичан Николай Владимирович |
| заместитель генерального директора – директор по вопросам строительства РО «Белтелеком» | Голубев Василий Яковлевич |
| начальник УП "Минская городская телефонная сеть" | Жабко Иван Брониславович |
| начальник УП "Междугородная связь" | Тикарь Константин Сергеевич |
| начальник УП "Минская телефонно-телеграфная станция" | Пастух Иван Федорович |
| директор УП "Брестоблтелеком" | Белисов Николай Макарович |
| директор УП "Витебскоблтелеком" | Савченко Константин Иосифович |
| директор РУП "Гомельоблтелеком" | Шиповалов Владимир Васильевич |
| директор УП "Гроднооблтелеком" | Григорович Игнатий Винцентович |
| директор РУП "Могилевоблтелеком" | Нерушкин Виктор Леонидович |
| директор УП "Минскоблтелеком" | Зайцев Николай Степанович |

Board of Directors

| | |
|--|----------------------------------|
| director general | Krukovsky Nikolai Alexandrovich |
| first deputy director general, technical director | Strukov Nikolai Mikhailovich |
| deputy director general, director of networks operation | Bichan Nikolai Vladimirovich |
| deputy director general, director of construction | Golubev Vasily Yakovlevich |
| Director of UE «Minsk City Telephone and Telegraph Exchange» | Zhabko Ivan Bronislavovich |
| Director of UE «Long Distance Communication» | Tikar Konstantin Sergejevich |
| Director of UE «Minsk Telephone and Telegraph Exchange» | Pastukh Ivan Fyodorovich |
| Director of UE «Brestobltelecom» | Belisov Nikolay Makarovich |
| Director of UE «Vitebskobltelecom» | Savchenko Konstantin Iosifovich |
| Director of RUE «Gomelobltelecom» | Shipovalov Vladimir Vasiljevich |
| Director of UE «Grodnoobltelecom» | Grigorovich Ignaty Vintsentovich |
| Director of RUE «Mogilevobltelecom» | Nerushkin Viktor Leonidovich |
| Director of UE «Minskobltelecom» | Zaitsev Nikolai Stepanovich |



Структура продаж

За отчётный период доход от основной деятельности предприятий РО «Белтелеком» составил 230882,6 млн. руб., что составляет 101,3% по сравнению с запланированным показателем.

Прибыль от реализации услуг связи в целом по объединению за год составила 12,3 млрд. руб., что составляет 62,9% к прошлому году.

Тарифы на внутриреспубликанские услуги связи для населения согласуются с Министерством связи и Комитетом цен при Министерстве экономики; для субъектов хозяйствования – с Министерством связи.

Тарифы на дополнительные услуги, которые оказываются в Пунктах коллективного пользования, на услуги доступа в Интернет, услуги радиосвязи, услуги по ремонту телефонных аппаратов и ремонту радиостанций утверждаются самостоятельно, согласно разрешению, выданному РО «Белтелеком» Комитетом цен при Министерстве экономики и Министерством связи Республики Беларусь.

Тарифы на международные услуги связи и стоимость выхода абонентов фиксированной сети на сети операторов мобильной связи согласуются с Министерством связи.

В течение 2001 года объединением «Белтелеком» планомерно проводилась работа по увеличению тарифов на все виды услуг связи. Услуги электросвязи, оказываемые населению, являются социально значимыми в нашей республике, поэтому тарифы на них подлежат согласованию с комитетом цен при Министерстве экономики Республики Беларусь.

В течение 2001 года тарифы на услуги связи повышались 4 раза.

Несмотря на это, в течение года не удалось довести уровень тарифов до уровня фактических затрат.

РО «Белтелеком» продолжает работу в направлении совершенствования тарифной политики на услуги электросвязи.

S A L E S

Sales pattern

RA Beltelecom's operating income for the year under review amounted to 230882.3 million rubles which is 101.3 percent of the target.

The gross profit made by Beltelecom on sale of telecommunications services amounted to 12.3 billion rubles, i.e. an increase of 62.9% on the previous year.

Domestic rates for telecommunications services rendered to residential sector shall be agreed with the Ministry of Posts and Telecommunications and the Committee for Prices under the Ministry of Economy and those for business sector shall be agreed with the Ministry of Posts and Telecommunications.

Pursuant to a permit granted to RA Beltelecom by the Ministry of Posts and Telecommunications and the Committee for Prices, rates for additional services rendered at the public points of service, Internet access, radio communication, repair of telephone sets and radio stations are fixed by RA Beltelecom.

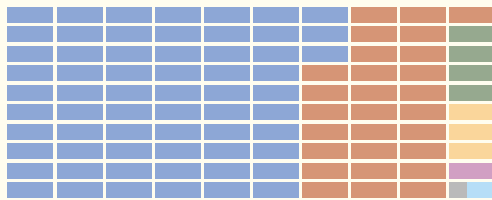
International telecommunications rates and rates for fixed network customer connection to mobile networks shall be agreed upon with the Ministry of Posts and Telecommunications.

Throughout the year we continued our efforts on the improvement of tariff policy. As telecommunications services rendered to population are socially important, rates for the services shall be coordinated with the Committee for Prices under the Ministry of Economy of the Republic of Belarus.

Though the telecommunication service rates have been revised upwards four times during the last year, we failed to correlate the tariffs with actual costs.

Доходы от основной деятельности
Operating income

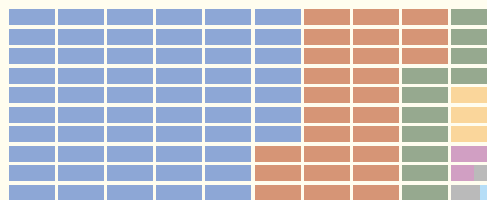
1%



- 61,30% междугородная и международная деятельность
long distance and international telephone service
- 28,6% городская телефонная связь
local telephone service
- 4,24% передача данных и телематические службы
data communication and telematics
- 3,48% сельская телефонная связь
rural telephone service
- 1,32% радиофикация
installation of wired radio units
- 0,39% документальная связь
document communication
- 0,67% остальные подотрасли электросвязи
other services

Доходы от междугородной и международной телефонной связи
Income from Long Distance and International Telephone Services

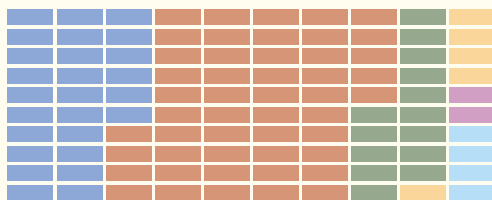
1%



- 56,8% международные разговоры
international calls
- 25,7% междугородные разговоры
long distance calls
- 11,53% международные взаиморасчеты
international accounting
- 3,27% разговоры НЦС
DON calls
- 1,6% аренда каналов
circuit lease
- 0,9% междугородные таксофоны
international payphones
- 0,2% прочие доходы
other

Доходы от ГТС
Income from Local Telephone Network

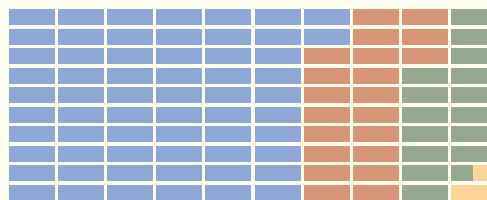
1%



- 25,7% абонплата
rental fee
- 48,8% повременная плата
per minute fee
- 14,4% установка телефонов
installation of subscriber's telephone
- 4,8% городские таксофоны
street payphone
- 2% абоненты НЦС
DON
- 4,3% прочие доходы
other

Доходы от СТС
Income from Rural Telephone Network

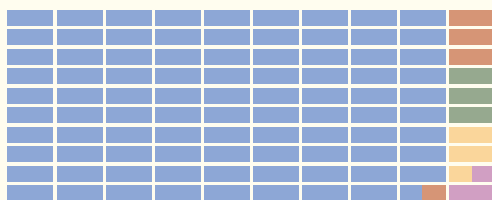
1%



- 61,8% абонплата
rental fee
- 20,8% повременная плата
per minute fee
- 15,7% установка телефонов
installation of subscriber's telephone
- 1,7% прочие доходы
other

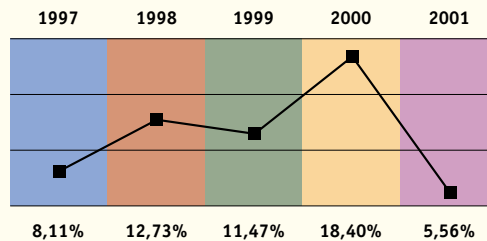
Доходы от сети передачи данных
Income from Data Communication Network

1%



- 89,4% сеть Интернет
internet
- 3,7% электронная почта
e-mail
- 2,96% передача газетных полос
newspaper pages transmission
- 2,51% сеть передачи данных с коммутацией пакетов
packet switched data network
- 1,43% факсимильные сообщения
facsimile service

Динамика рентабельности услуг
Dynamics of RA Beltelecom Services Profitability



Структура проданных телефонных линий

РО "Белтелеком" стремится максимально удовлетворять спрос населения и организаций на установку телефонов. Финансовые, технические и организационные мероприятия в прошедшем году позволили увеличить количество телефонных абонентов республики на 110 тысяч 508. На конец 2001 года абонентская сеть республики составила почти 3 миллиона.

Среди стран СНГ Беларусь уверенно лидирует по плотности телефонов на 100 жителей республики.

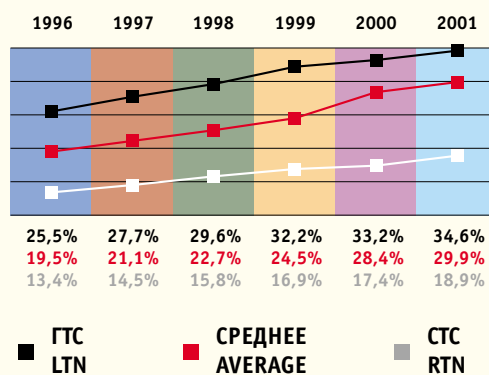
За прошлый год Республиканским государственным объединением «Белтелеком» телефонизировано 219 малонаселенных пунктов, при годовом плане – 150.

Количество междугородных телефонных разговоров, по сравнению с прошлым годом, увеличилось на 16,4%.

Плотность телефонных аппаратов на 100 семей по предприятиям (по состоянию на 1.01.2002 г.)

| | ГТС | СТС | средн. |
|------------------------------|-------------|-------------|-------------|
| Брестоблтелеком | 93,0 | 57,7 | 79,4 |
| Витебскоблтелеком | 91,2 | 39,6 | 73,9 |
| Гомельоблтелеком | 86,6 | 47,6 | 74,6 |
| Гродноблтелеком | 92,5 | 42,0 | 73,3 |
| Минскоблтелеком | 84,3 | 43,5 | 65,9 |
| Могилевоблтелеком | 82,2 | 41,6 | 69,6 |
| МГТС | 104,6 | - | - |
| Среднее по республике | 88,0 | 47,0 | 76,0 |

Динамика роста количества телефонов на 100 жителей Dynamics of Telephone Lines per 100 people



Pattern of Sold Telephone Lines

We are making every effort to meet the demand of individuals and businesses for telephone lines. Due to financial, engineering and organizational measures put in effect in the past year the number of telephone subscribers in the republic increased by 110,508. By the end of 2001, the subscribers' base in the republic amounted to 3 million subscribers.

Belarus invariably holds the lead among other CIS states in the number of telephone lines per 100 people (teledensity).

For the year that passed, the Republican Association Beltelecom installed telephones in 219 thinly populated areas, with the annual target of 150.

The number of long distance calls increased by 16.4% on the previous year.

Dynamics of Telephone Lines (including payphones) per 100 households (as of January 1, 2002)

| | LTN | RTN | average |
|--------------------------------|-------------|-------------|-------------|
| Brestobltelecom | 93,0 | 57,7 | 79,4 |
| Vitebskobltelecom | 91,2 | 39,6 | 73,9 |
| Gomelobltelecom | 86,6 | 47,6 | 74,6 |
| Grodnoobltelecom | 92,5 | 42,0 | 73,3 |
| Minskobltelecom | 84,3 | 43,5 | 65,9 |
| Mogilevobltelecom | 82,2 | 41,6 | 69,6 |
| Minsk City Telephone Network | 104,6 | - | - |
| Average for the country | 88,0 | 47,0 | 76,0 |

Отношения с клиентом

РО «Белтелеком», как национальный оператор электросвязи, уделяет приоритетное внимание развитию традиционных услуг. Вместе с тем, условия рынка и современной жизни свидетельствуют о необходимости введения новых, дополнительных услуг для пользователя.

Интернет

По состоянию на 1 января 2002 г. к сети передачи данных «БелПак» было подключено 13283 абонента. Из них абонентов электронной почты – 5094, X.25/X.28 – 91, коммутируемого парольного и некоммутируемого доступа – 8098. За 12 месяцев 2001 г. количество абонентов сети передачи данных увеличилось на 4350.

По беспарольному доступу в Интернет на начало 2001 года было зарегистрировано почти 26 тыс. счетов абонентов за месяц, в декабре – уже 50 тысяч счетов.

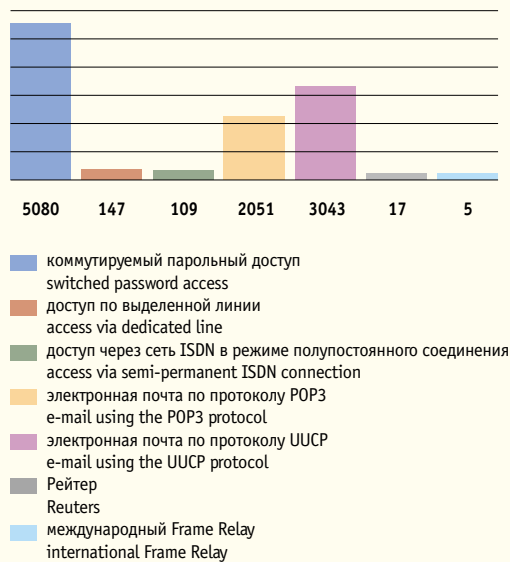
Количество абонентов Интернет в 2001 году возросло на 3414; абонентов, использующих полупостоянное соединение с Интернет через сеть ISDN – на 60, так что их общее количество составило 109.

Время работы в Интернет коммутируемых абонентов увеличилось в 1,6 раза.

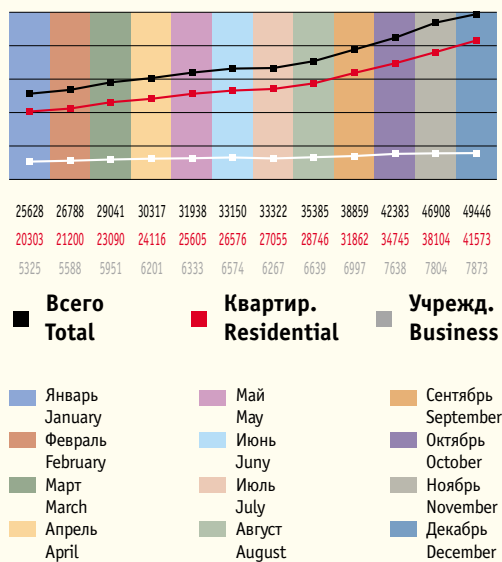
Количество абонентов X.25/X.28 уменьшилось на 42 и составило 91, за счет переключения абонентов Центрального узла, включенных в оборудование X.25, в маршрутизатор Cisco 2610.

В некоторых областях (в том числе на Центральном узле) уменьшилось количество абонентов электронной почты по протоколу UUCP в связи с эксплуатацией почты через Internet, по протоколу POP3.

Количество подключений к сети передачи данных
The Number of Data Communication Network users



Увеличение пользователей беспарольного доступа в Интернет в 2001 году
Dynamics of Internet Password-Free Access in 2001



Customer Relationship

Being a national telecommunications operator, RA Beltelecom focuses on the development of traditional services. However, we have to introduce new services for customers in response to the ever-changing conditions of the market and contemporary life.

Internet

As of January 1, 2002 the number of subscribers connected to the BelPak data communication network increased by 13 283. Among them 5094 are e-mail subscribers, 91 are using protocols X.25/X28 and 8098 are using switched password and non-switched access. For 12 months of 2001 the number of data communication network subscribers increased by 4350.

About 26 thousand bills were drawn up to password-free Internet subscribers at the beginning of the year of 2001, whereas their number increased to 50 thousand by December.

The total number of Internet subscribers in 2001 increased by 3414, and those using semi-permanent ISDN connection increased by 60 and, thus, amounted to 109.

Switched subscribers increased their Internet operation time by 1.6.

The number of X.25/X.28 subscribers is 42 less and now it numbers 91 due to switchover of the X.25-connected subscribers of the Central Node to Cisco 2610 router.

In certain areas (Including the Central Node) the number of UUCP e-mail subscribers decreased as a result of operation of the Internet e-mail using the POP3 protocol.

B
E
L
T
E
L
E
C
O
M

A
n
n
u
a
l
R
e
p
o
r
t

Развитие услуг сети Интернет

Поскольку в ближайшее время уверенно прогнозируется появление пользователей, которым потребуется сервис более высокого уровня, чем традиционный, как по скоростным, так и по качественным характеристикам, – вводится услуга ADSL-доступа. В течение 2002 года планируется развертывание 3-х узлов ADSL-доступа в Минске и по одному узлу в каждой из областей.

К концу 2001 года заметно возрос интерес со стороны корпоративных пользователей к услугам HDSL. Таким пользователям активнее будет предлагаться выход на узел обмена национальным трафиком, что должно способствовать развитию информационного наполнения белорусского сегмента сети Интернет.

Отрадно осознавать, что Интернет для жителей республики – это уже не просто инструмент для поиска информации. Постепенно начинается его коммерческое использование абонентами с целью получения отдачи от вложенных инвестиций.

РО «Белтелеком» развивает информационные услуги. Предусмотрена модернизация хост-сервера РО «Белтелеком» для размещения виртуальных серверов, подготовка площадки для физического размещения хост-серверов и контент-серверов. Одновременно прорабатываются возможности локального доступа к такого рода ресурсам. Успех проекта, при условии соблюдения интересов пользователей, владельцев серверов и интересов РО «Белтелеком», явится мощным стимулом для развития информационного наполнения белорусского сегмента Интернет.

Дополнительные услуги

В 2001 году расширен спектр наших услуг за счет ресурсов Интеллектуальной платформы (ИП). Для абонентов республики стали доступны услуги «Интерактивный опрос», «Сервисная телефонная карта» (СТК), «Карточный счет», «Абонентский счет». Для удобства пользования сервисной телефонной картой были установлены специальные таксофоны с тональным набором.

Получила развитие услуга «Прямая связь с домом» (HCDS), позволяющая гостям нашей республики звонить в свою страну по предоплаченной карточке. В 2001 г. подписаны соглашения на услугу «Прямая связь с домом» с France Telecom/Франция и Lietuvos Telecomas/Литва. В общей сложности открыто 14 направлений HCDS.

Закончены все приготовления, чтобы с начала 2002 г. предложить абонентам телефонию по IP-протоколу. В дальнейшем, на базе оборудования ИП, появится также «Услуга с дополнительной оплатой (Premium rate)», услуги автоинформаторов (announcement and info services), интерактивных автоинформаторов (Interactive Voice Services) и др.

Модернизация таксофонного парка

В 2001 году началась замена старого таксофонного парка на таксофоны нового поколения «АГАТ-07» с возможностью междугородной и международной связи. Поступили в реализацию и новые телефонные карты с высокой степенью защищенности.

Количество универсальных таксофонов на 1.01.2002 г. составило 3981 шт., количество универсальных телефонных карт – 25% от общего объема продаваемых карт. Налажен выпуск карточек различной емкости (малой и большой) для удовлетворения спроса различных категорий абонентов.

Expansion of Internet Services

There is strong evidence that a category of users who need service of higher speed and quality than the conventional one would spring up in the near future. For this reason we embarked on introducing the ADSL service. We are planning to install 3 ADSL nodes in Minsk and one ADSL node in each region within 2002.

By the end of 2001, interest in the HDSL services has increased considerably on the part of corporate users. We will offer an access to the national traffic exchange station to these users more aggressively for enlarge the information content of the Belarusian segment in the Internet.

It's a great pleasure to note that the Internet is no longer an information retrieval tool for domestic users, but they have already started to use it commercially to gain return on their investments.

RA Beltelecom has been developing its information services. We are planning to upgrade the Beltelecom's host server to accommodate virtual servers, prepare the site for physical installation of host servers and content servers. At the same time, we are exploring the possibilities of local access to such resources. Although the technical solution is seemingly simple, its implementation is fairly difficult. The project when successful will be a powerful stimulus to the development of the information content of the Belarusian Internet segment.

Value-added Services

In 2001 we have expanded the range of our services by implementing the Intellectual Network (IN). Domestic customers are offered new services such as Interactive Poll, Service Phone Card, and Subscriber Card. To facilitate the use of Service Phone Card, special touch-tone payphones have been installed.

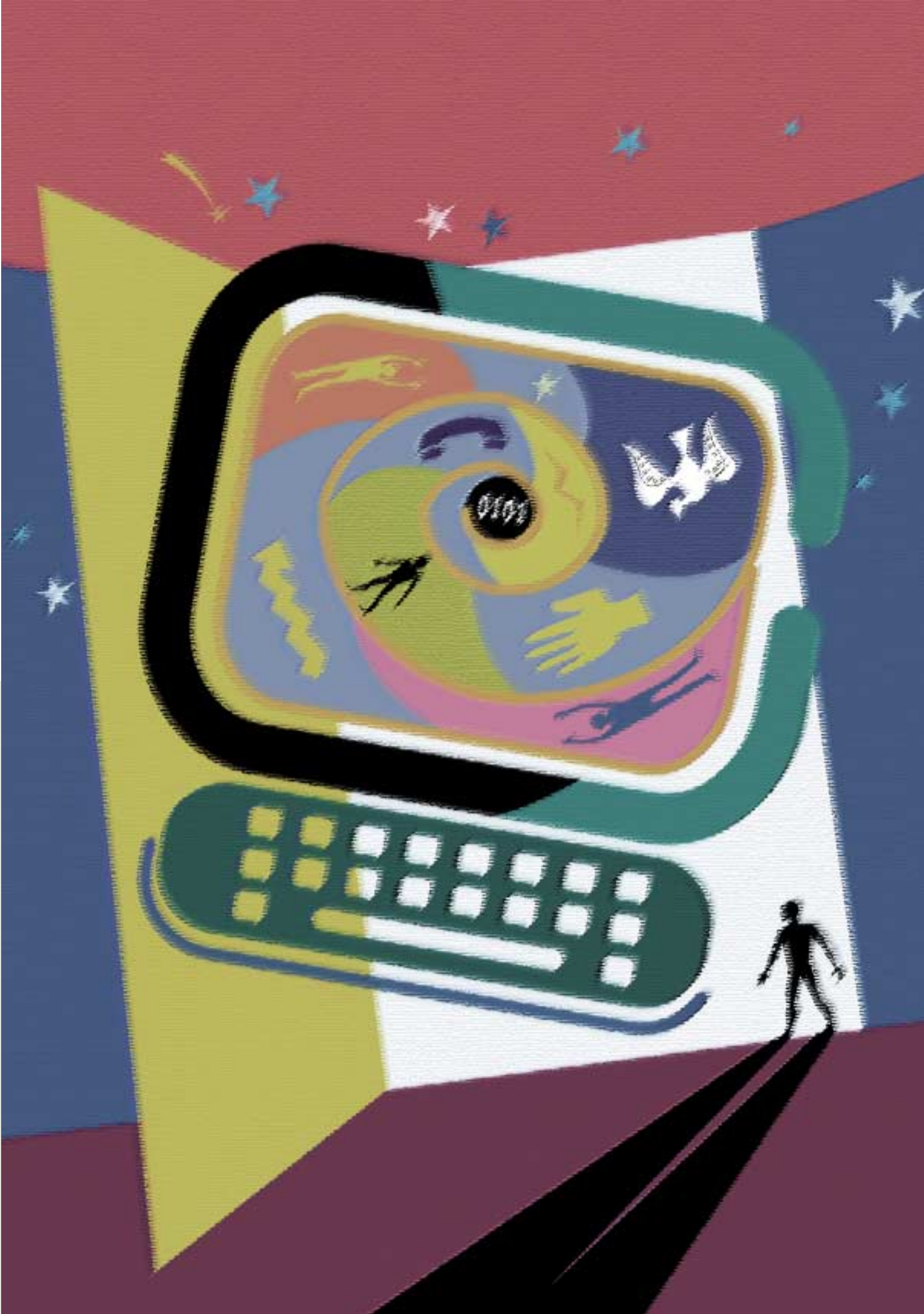
We continue to expand the Home Country Direct Service (HCDS) offering to people visiting the country an opportunity to make calls to their home country on a prepaid card basis. In the past year Home Country Direct Agreements were made with France Telecom/France and Lietuvos Telekomas/Lithuania. At the moment the Service is available for 14 countries.

We have already completed preparations for offering IP telephony to customers at early 2002. Later on we are going to introduce Premium Rate, Announcement and Info, Interactive Voice and other services.

Modernization of Payphone Stock

In the year under review we embarked on modernization of our payphone stock by replacing old payphones with AGAT-07, a new-generation payphone offering an opportunity of both long distance and international calls. In this connection new call cards of higher security have been issued and made available.

As of January 1, 2002, the number of general-purpose payphones amounted to 3 981 units and the number of general-purpose call cards sold amounted to 25% of the total sale. To meet the demand of different categories of users, large- and small-capacity call cards are being issued.



Развитие магистральной сети

Свыше 60% от основной деятельности РО «Белтелеком» составляют доходы от междугородной и международной связи. Поэтому мы считаем оправданным и стратегически правильным дальнейшее строительство и модернизацию междугородных и международных магистральных линий связи.

В Беларуси создана мощная высокоскоростная современная магистральная синхронная сеть. Магистральные и 30% внутризоновых линий построены на оборудовании уровня STM-1,4,16. Протяженность междугородных каналов на конец 2001 г. составила 12112,460 тыс. канало-километров, в том числе по ВОЛС – 8267,53 тыс. канало-километров. На магистральных и зональных сетях в республике проложено 16045 км волоконно-оптического кабеля в 4-х волоконном измерении.

В целях модернизации и внедрения ОКС-7 на международной сети в 2001 году введена в эксплуатацию МНТС-2 в г. Борисове на 6,288 тыс. портов. В 2002 году будут продолжены работы по перераспределению международного трафика и организации новых схем пропуска через МНТС-2.

В 2001 г. ввод в эксплуатацию ВОЛС на магистральных и внутризоновых направлениях в 4-х волоконном измерении составил 3518,682 км. Продолжались работы по строительству новых линий междугородной связи и дальнейшей оптимизации и реконфигурации магистральной сети SDH. В период с 2001 по 2005 гг. предусмотрена прокладка 10000 км ВОК в 4-х волоконном измерении. Доля цифровых каналов на конец 2001 г. составила около 54%. В предстоящий период основное внимание будет уделено повышению уровня цифровизации зональных и местных сетей республики.

Обеспечить качество новых услуг и расширение их номенклатуры посредством старых металлических кабелей практически невозможно. Эксплуатация двух параллельных сетей (аналоговой и цифровой) требует больших затрат. В связи с чем, необходимо максимально обеспечить гибкость и живучесть цифровой сети путем построения кольцевых схем и вторых подходов по ВОК, с постепенным выводом из эксплуатации энергоемкого оборудования аналоговых систем передачи.

В ближайшее время будет введено 112,154 тыс. портов соединительных линий, включающих емкость транзитных узлов, а также емкость АМТС и МНТС в количестве 18,050 тыс.. Произойдет полная цифровизация междугородных и международных станций с поддержкой современных протоколов сигнализации.

**Рост протяженности телефонных каналов
Increase in the Length of Telephone Circuits**

| 1996 | 1997 | 1998 | 1999 | 2000 | 2001 |
|--------------|---------|----------|-----------------|---------|----------|
| 14751,7 | 15931,2 | 16140,29 | 16174,96 | 16214,9 | 16239,27 |
| тыс. кан. км | | | thousand cct/km | | |

Backbone Network Development

Income from long distance and international communications accounts for more than 60% of the RA Beltelecom operating revenue. This has led us to believe that further development and modernization of long distance and international backbones is justified and strategically sound.

At present, Belarus possesses a powerful advanced high-rate synchronous backbone network. Backbones and 30% of intra-regional lines have been built using STM-1, 4, and – 16 equipment. The total length of international circuits totaled to 12112.460 thousand cct/km, including 8267.53 thousand cct/km FOL lines, by the end of 2001. The backbone and regional networks in the republic use 16045 km of fiber optic cable (FOC) in 4-fiber equivalent.

In the year 2001, the MNTS-2 international exchange for 6 288 ports was put into service in Borisov for the purpose of modernization and introduction of CCS 7 signaling. In the following year we will continue work on re-distribution of international traffic and introduction of new routing patterns with account of MNTS-2 exchange.

The length of FOLS implemented in 4-fiber equivalent on backbone and intra-regional directions amounted to 3518.682 km. We continued construction of new interurban lines and work on further optimization and reconfiguration of SDH backbone network. We are planning to lay down 10000 km FOLS in 4-fiber equivalent within the period of 2001 to 2005. At year-end 2001, the share of digital circuits amounted to 54%. In the coming period we are going to focus on the improvement of digitization level of regional and local networks in the republic.

Old metal cables make it infeasible to ensure quality of new services and extend their range. Running two (analog and digital) networks in parallel is too costly. Thus, it is necessary to provide for flexibility and survivability of the digital network by creating ring patterns and alternative access via FOCs for reservation purposes and phasing-out power-consuming equipment of analog transmission systems.

We are expecting to put into service 112 154 thousand ports of trunks, including the capacity of intermediate (tandem) exchanges, as well as 18 050 thousand ports representing the capacity of long distance and international exchanges. Thereby, complete digitization of the national and international exchanges supporting advanced signaling protocols will be achieved.

Развитие вторичной сети

Вторичная телефонная коммутируемая сеть представлена на международном и междугороднем уровнях цифровыми коммутационными системами типа EWSD, AXE-10. В 2001 году к их числу прибавилась станция S-12, которая была введена в г. Гомеле.

Для улучшения качества предоставляемых нами услуг, в 2001 году была произведена реконструкция Узла спецслужб (УССЗ) г. Минска на оборудовании EWSD, что позволило обеспечить техническую поддержку Узлом услуг Интеллектуальной сети и интегральные услуги Интернет.

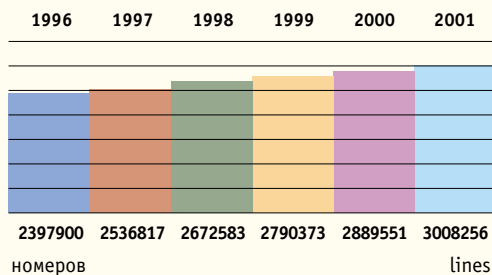
В целях оптимизации Межстанционных связей (МСС) на Минской городской телефонной сети в 2001 году принят в эксплуатацию новый узел УВС/УИС-37 на базе оборудования 1000 C-12. Планом 2002 года предусмотрено строительство еще одного УВС/УИС-29. Строительство совмещенных узлов входящих и исходящих сообщений позволит сократить затраты на строительство МСС и дооборудование АТС координатного и декадно-шагового типа.

В 2001 году установлено 1344 универсальных таксофона. В соответствии с программой развития таксофонного парка республики проводилась работа по внедрению системы дистанционного контроля таксофонов (СДКТ) на вторичной сети Республики Беларусь. СДКТ внедрены в 2001 году в Минской и Могилевской областях.

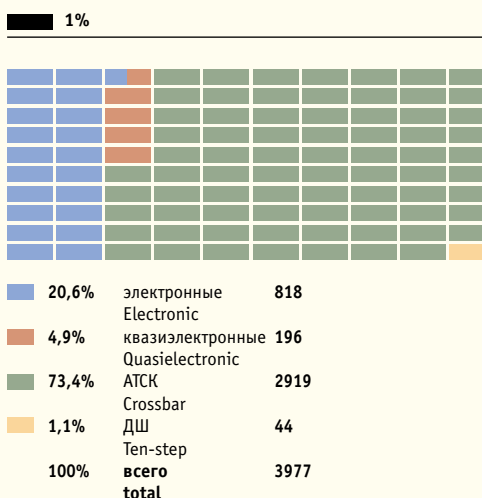
До 2005 года запланирована замена 360 тыс. номеров устаревшего оборудования координатной и декадно-шаговой системы.

Порядка 60% ввода номерной емкости будет осуществляться на оборудовании отечественного производства АТС Ф-50/1000 и Бета. Расширение емкости существующих узлов, УСП и АМТС, строительство новых УСП будет осуществляться как на зарубежном (EWSD, AXE-10, 1000 C-12, SI-2000), так и на отечественном (Бета-ЦС и Ф – 50/1000) оборудовании.

**Монтированная емкость телефонных станций
(с учетом таксофонов)**
Installed exchange capacity (including payphones)



Типы АТС, задействованных на местной связи
Exchange Types Employed on Local Network



Secondary Network Development

The secondary switched telephone network is equipped with digital switches of EWSD, AXE-10, and S-12 type at both the international and long-distance levels. In the year under review, an S-12 automatic gateway exchange in Gomel has been added to it.

To enhance the quality of service, we have reconstructed the EWSD-based Special Service Node in Minsk, thereby ensuring technical support to the Intellectual Network and integrated Internet services.

To optimize interstation communication (ISC), a new TE-37 node based on 1000 C-12 equipment has been put into service. Provision is made to implement additionally a TE-29. By implementing combined inbound/outbound message nodes we will reduce costs for construction of ISC and, additionally, revamp crossbar and ten-step exchanges.

This year we have installed 1344 general-purpose payphones. In accordance with the payphone stock renewal program work has been done on implementation of the remote payphone control system (RPCS) on the secondary network of the Republic of Belarus. In the year 2001 RPCSs were implemented in the Minsk and Mogilev regions.

For the year 2001 we have constructed new and modernized the existing 181 automatic telephone exchanges of total capacity amounting to 142,672 thousand lines (with the target 135,942 thousand), including: local network – 116,280; rural network – 26,392.

For the year 2002 we are planning to replace 360 thousand lines on obsolete crossbar and ten-step system equipment.

About 60% of number capacity will be implemented on domestic-manufactured equipment for automatic telephone exchanges, such as F-50/1000 and Beta. Capacity of the existing nodes, suburban-rural communication centers and AMTSs will be expanded with the use of both foreign (EWSD, AXE-10, 1000 C-12, SI-2000) and domestic (Beta-TsS and F– 50/1000) equipment.

Развитие Интернет-сети

В течение 2001 года РО «Белтелеком» введено в эксплуатацию 1 200 портов. Основная портовая емкость пришлась на расширение системы самого массового вида доступа к сети – коммутлируемого.

С прошлого года нами применяется комплексный подход к развитию подсистем доступа к Интернет. Учитываются планы развития телефонной сети общего пользования, сети первичных цифровых каналов и всех подсистем доступа к Интернет. В отчетном году проведена модернизация оборудования международного узла Интернет (шлюза с внешними сетями) на базе двух однопортных маршрутизаторов CISCO 7507. Организовано три физически независимых канала во внешние сети Интернет, в том числе впервые организован канал емкостью 34 Мбит/с. Эти мероприятия позволили обеспечить 100%-ое резервирование критически важного участка сети и вывести его на режим бесперебойного функционирования. Внешняя емкость канала составляет 40 Мбит/с. В 2002 году планируется ее удвоить.

Была изменена топология системы беспарольного коммутлируемого доступа. Областные междугородные телефонные станции были напрямую подключены к портам серверов доступа в г. Минске, что позволило значительно увеличить пропускную способность сети. Одновременно была организована схема пропуска трафика от областного узла по двум маршрутами, что увеличило надежность доставки трафика и обеспечило оптимальное использование портовой емкости серверов доступа.

Получили дальнейшее развитие системы некоммутируемого доступа к сети Интернет, в первую очередь через сеть ISDN, провайдерский доступ. Начал работать узел обмена национальным трафиком, к которому подключены основные провайдеры республики.

Планами развития 2002 года предусматривается ввод 2 300 портов доступа к сети Интернет. Дальнейшее развитие получит коммутлируемый доступ.

Намечено существенное изменение топологии сети. В первую очередь это касается организации узлов коммутлируемого доступа непосредственно на АТС г. Минска и на областных узлах. Для эффективной обработки трафика предусматривается организация кольцевой опорной сети по г. Минску и усиление опорных узлов в областных городах. Планируется увеличение в несколько раз полосы пропускания между Минском и областями. Это вызвано необходимостью и, вместе с тем, соответствует планам введения РО «Белтелеком» новых видов доступа к сети Интернет, в первую очередь, xDSL доступа.

Expansion of the Internet

In the year 2001 RA Beltelecom put into service 1 200 ports. The major port capacity was used for expansion of the most popular kind of network access, i.e. switched access.

From the past year, we have been applying an integrated approach to the development of Internet access subsystems. We take consideration of plans for the development of public telephone network, primary digital network, and all Internet access subsystems. In the year under review, we have modernized equipment at the international Internet center (gateway to external networks) on the basis of two CISCO 7507 routers. Three physically independent circuits connecting to the Internet external networks and the first 34 Mbit/s link have been established. Thereby, we managed to achieve 100% reservation of a critical network segment and to ensure its trouble-free operation. External capacity of the circuit is 40 Mbit/s. We are planning to double it in 2002.

We have modified the password-free access system topology. Long distance exchanges in the regional capitals have been directly connected to ports of access servers in Minsk thereby enabling to increase the network information capacity. At the same time, to enhance reliability of traffic delivery and optimize the use of access server port capacity, a two-path pattern of routing traffic from any regional node has been implemented.

Non-switched Internet access systems have received further development, primarily, via ISDN, provider support, etc. All major ISPs connect to the national traffic exchange node, which has been launched this year.

For the year 2002 we are planning to put into service 2 300 Internet access ports more. Switched access will receive further development.

The network topology will also be radically modified. First of all, this relates to the establishment of switched-access nodes directly at the exchanges in Minsk and regional capitals. To enhance traffic handling, we are planning to establish a ring backbone network for Minsk and extend backbone nodes in the regional capitals. Bandwidth between Minsk and regions will be expanded many times. This is dictated by the need and at the same time is in line with the RA Beltelecom's plans for introduction of new Internet access types, xDSL access, in particular.

Информационные технологии

Наша главная задача в области автоматизации – создание и внедрение систем расчетов за услуги электросвязи, систем технического учета и паспортизации линейных сооружений, централизованных бюро ремонта и справочно-информационных служб.

В прошлом году специалисты всех предприятий объединения «Белтелеком» прошли курс обучения современным базам данных и проектированию программного обеспечения на них. Наиболее высококлассные специалисты приняли участие в тестировании кластерного комплекса серверной вычислительной техники для решения задач АСУ в лабораторных условиях компаний «Intel» и «Caldera» во Франции.

Проводились работы по созданию типового унифицированного программного обеспечения системы расчетов и паспортизации. Приблизилась к завершению разработка типового решения централизованного автоматизированного бюро ремонта.

Все системы АСУ РО «Белтелеком», в настоящее время, создаются на базе программных средств Unix, Informix и MSM. За прошедший год на всех предприятиях Объединения внедрена типовая двухуровневая автоматизированная система бухгалтерского учета и финансового анализа, причем самый массовый программный продукт, который внедрен в районных узлах электросвязи, разработан нашими специалистами в информационно-расчетном центре.

Продолжалась автоматизация международных взаиморасчетов за услуги электросвязи, совершенствовалась существующая. Начата разработка новой автоматизированной системы управления.

Information Technologies

In the area of automation, we focus on the development and implementation of a system of settlements for telecommunication services, a system of registration and certification of external plants, centralized repair services and information and reference services.

In the past year, all member enterprises of RA Beltelecom delegated their specialists to be trained in application of advanced databases and designing software products with their assistance. Our experts took part in testing a server clustering complex designed for solving ACS problems in the laboratories of Intel and Caldera, France.

Much work has been done to design model software for billing and certification system. The development of a model computer-aided repair center solution is nearing completion.

At present, all systems of RA Beltelecom ACS have been based on Unix, Informix and MSM products. In the last year, we installed a model two-level computer-aided accounting and financial analysis system at each member enterprise of RA Beltelecom. It should be noted that our data processing experts have developed in-house the most popular program product installed and operated at the regional telecommunication centers.

We continued the work on automation of international accounting system for telecommunications and improvement of the existing automated control system. Work has begun on the development of a new automated control system.

Инвестиции

Последовательность приоритетов инвестиционной политики РО «Белтелеком» в 2001 году:

- ускоренное развитие коммутационной и междугородной цифровой транспортной сети;
- модернизация и упрочнение коммутационных узлов;
- расширение сети Интернет в Республике Беларусь;
- техническое перевооружение предприятий связи;
- внедрение систем радиотелефонной связи;
- строительство и реконструкция оздоровительных учреждений;
- долевое участие в строительстве жилья для работников объединения.

За 2001 год предприятиями республиканского объединения освоено 71 171 млн. руб. капитальных вложений, что составило 100,7% по сравнению с планом.

Распределение по источникам финансирования (в млн. руб.):

| | |
|---|--------|
| ■ за счет инновационного фонда | 31 191 |
| ■ за счет амортизации | 32 426 |
| ■ за счет прибыли | 2 370 |
| ■ за счет местного бюджета | 122 |
| ■ за счет привлечения средств населения | 5 062 |

Введено фондов на 58 535 млн. рублей.

За 2001 год при плане 135 942 введено 142 672 номеров (портовая емкость – 221 816 портов).

Количество введенных номеров

| | План на 2001 г. | в том числе: | | Фактически введено | в том числе: | |
|-------------------|--------------------|--------------|--------|-----------------------|--------------|--------|
| | | ГТС | СТС | | ГТС | СТС |
| Брестоблтелеком | 17 640 | 13 060 | 4 580 | 18 682 | 13 152 | 5 530 |
| Витебскоблтелеком | 17 050 | 14 700 | 2 350 | 17 300 | 14 900 | 2 400 |
| Гомельоблтелеком | 18 700 | 14 740 | 3 960 | 18 884 | 15 264 | 3 620 |
| Гроднооблтелеком | 18 100 | 11 900 | 6 200 | 19 018 | 12 812 | 6 206 |
| Минскоблтелеком | 20 200 | 14 500 | 5 700 | 23 182 | 16 612 | 6 570 |
| Могилевоблтелеком | 21 252 | 19 252 | 2 000 | 21 318 | 19 252 | 2 066 |
| МГТС | 23 000 | 23 000 | - | 24 288 | 24 288 | - |
| Всего: | 135 942 | 111 152 | 24 790 | 142 672 | 116 280 | 26 392 |

В течение года на местах продолжалась активная работа по привлечению средств юридических и физических лиц для развития местных телефонных сетей. За 2001 год эта сумма составила 11 474,9 млн. рублей (184,5% от годового плана).

По плану капитального строительства (в котором учтена экономическая целесообразность строительства, средняя плотность на 100 человек, количество свободных номеров) ввод монтированной емкости в 2002 году составит более 145 тыс. номеров.

Investments

In the year 2001, RA Beltelecom established the following priority of its investment policy:

- accelerated development of switching and long-distance digital transport network
- upgrading and buildup of capacities of switching centers
- extension of the Internet in the Republic of Belarus
- technical re-equipment of telecommunication enterprises
- introduction of radiophone communication systems
- construction and renovation of health improvement establishments
- share participation in the construction of residential houses for its workers.

For the year under review, member enterprises of the RA Beltelecom effected 71 171 million rubles of capital investment, which constitutes 100.7 per cent of the target.

Investments by source of finance (in million rubles):

| | |
|---------------------------------------|--------|
| ■ innovation fund | 31 191 |
| ■ depreciation | 32 426 |
| ■ profit | 2 370 |
| ■ local budget | 122 |
| ■ attracted savings of the population | 5 062 |

The total funds committed amounted to 58 535 million rubles.

In the past year we introduced 142 672 lines (port capacity of 221,816), with the target figure - 135 942.

Number of Lines Installed:

| | Plan for 2001 | including: | | Actually installed | including: | |
|-------------------|------------------|------------|--------|-----------------------|------------|--------|
| | | LTN | RTN | | LTN | RTN |
| Brestobltelecom | 17 640 | 13 060 | 4 580 | 18 682 | 13 152 | 5 530 |
| Vitebskobltelecom | 17 050 | 14 700 | 2 350 | 17 300 | 14 900 | 2 400 |
| Gomelobltelecom | 18 700 | 14 740 | 3 960 | 18 884 | 15 264 | 3 620 |
| Grodnoobltelecom | 18 100 | 11 900 | 6 200 | 19 018 | 12 812 | 6 206 |
| Minskobltelecom | 20 200 | 14 500 | 5 700 | 23 182 | 16 612 | 6 570 |
| Mogilevobltelecom | 21 252 | 19 252 | 2 000 | 21 318 | 19 252 | 2 066 |
| MCTN | 23 000 | 23 000 | - | 24 288 | 24 288 | - |
| Total: | 135 942 | 111 152 | 24 790 | 142 672 | 116 280 | 26 392 |

During the year under review much effort has been directed towards attracting funds of corporate and natural persons for the development of local telephone networks. We managed to attract 11474.9 million rubles (184,5% of the annual target).

According to major construction plan (taking account of economic expediency of construction, average density per 100 inhabitants and the number of available lines), the installed capacity shall exceed 145 thousand lines in 2002.



Б Е Л Т Е Л Е К О М И Е Г О П Е Р С О Н А Л

Организационная структура



BELTELECOM AND ITS PEOPLE

Organisational Structure



**УПРАВЛЕНИЕ
МАРКЕТИНГОМ**

Тел: +375 17 217 12 31
Факс: +375 17 227 32 88

**УПРАВЛЕНИЕ
ИНФОРМАЦИОННЫХ
ТЕХНОЛОГИЙ**

Тел: +375 17 217 13 00
Факс: +375 17 217 13 20

**ОТДЕЛ
РАДИОСВЯЗИ**

Тел: +375 17 217 11 40
Факс: +375 17 217 11 49

**ОТДЕЛ
ПЕРЕДАЧИ ДАННЫХ**

Тел: +375 17 217 11 50
Факс: +375 17 217 11 49

**ОТДЕЛ ЭКСПЕРТИЗЫ
ПРОЕКТОВ**

Тел: +375 17 217 11 52
Факс: +375 17 217 11 49

**ОТДЕЛ ТЕХНИЧЕСКОЙ
ЭКСПЛУАТАЦИИ
ДОКУМЕНТАЛЬНОЙ СВЯЗИ**

Тел: +375 17 217 11 90
Факс: +375 17 217 11 89

**ОТДЕЛ НАУЧНО –
ТЕХНИЧЕСКОГО
РАЗВИТИЯ**

Тел: +375 17 217 13 64
Факс: +375 17 227 44 22

**ОТДЕЛ ОБЩЕЙ
ЭКСПЛУАТАЦИИ
ТЕЛЕФОННОЙ СЕТИ**

Тел: +375 17 217 12 05
Факс: +375 17 217 12 06

**МУЗЕЙ
СВЯЗИ**

Тел: +375 17 227 05 31
Факс: +375 17 227 44 22

**УПРАВЛЕНИЕ
ЭКСПЛУАТАЦИОННОГО
ОБЕСПЕЧЕНИЯ**

Тел: +375 17 217 13 70
Факс: +375 17 217 13 69

**УПРАВЛЕНИЕ ПРОГНОЗИРОВАНИЯ
И ЭКОНОМИЧЕСКОГО АНАЛИЗА**

Тел: +375 17 217 10 80
Факс: +375 17 217 10 99

**ОТДЕЛ
ВНЕШНИХ СВЯЗЕЙ**

Тел: +375 17 217 11 75
Факс: +375 17 227 44 22

**ОТДЕЛ
КАДРОВ**

Тел: +375 17 217 11 10
Факс: +375 17 227 44 22

**ЮРИДИЧЕСКИЙ
ОТДЕЛ**

Тел: +375 17 217 10 30
Факс: +375 17 227 44 22

**MARKETING
DEPARTMENT**

Phone: +375 17 217 12 31
Fax: +375 17 227 32 88

**INFORMATION
TECHNOLOGIES
DEPARTMENT**

Phone: +375 17 217 13 00
Fax: +375 17 217 13 20

**RADIOCOMMUNICATION
DIVISION**

Phone: +375 17 217 11 40
Fax: +375 17 217 11 49

**DATA TRANSMISSION
DIVISION**

Phone: +375 17 217 11 50
Fax: +375 17 217 11 49

**PROJECTS
DIVISION**

Phone: +375 17 217 11 52
Fax: +375 17 217 11 49

**DOCUMENTARY
COMMUNICATION
DIVISION**

Phone: +375 17 217 11 90
Fax: +375 17 217 11 89

**SCIENCE & TECHNOLOGY
DEVELOPMENT
DIVISION**

Phone: +375 17 217 13 64
Fax: +375 17 227 44 22

**OPERATIONS
DIVISION**

Phone: +375 17 217 12 05
Fax: +375 17 217 12 06

**THE MUSEUM OF
COMMUNICATIONS**

Phone: +375 17 227 05 31
Fax: +375 17 227 44 22

**OPERATIONS
SUPPORT
DEPARTMENT**

Phone: +375 17 217 13 70
Fax: +375 17 217 13 69

**FORECAST & ECONOMIC
ANALYSIS DEPARTMENT**

Phone: +375 17 217 10 80
Fax: +375 17 217 10 99

**EXTERNAL
RELATIONS DIVISION**

Phone: +375 17 217 11 75
Fax: +375 17 227 44 22

**HUMAN
RESOURCES DIVISION**

Phone: +375 17 217 11 10
Fax: +375 17 227 44 22

**LEGAL
DIVISION**

Phone: +375 17 217 10 30
Fax: +375 17 227 44 22

На правах самостоятельного юридического лица в объединение входят 6 областных унитарных предприятий связи, а также РУП "Междугородная связь", УП "Минская городская телефонная сеть", УП "Минская телеграфно-телефонная станция".

Унитарное предприятие «БРЕСТОБЛТЕЛЕКОМ»

Директор БЕЛИСОВ Николай Макарович
Тел: +375 162 26 31 58 Факс +375 162 22 15 42

Унитарное предприятие «ВИТЕБСКОБЛТЕЛЕКОМ»

Директор САВЧЕНКО Константин Иосифович
Тел: +375 212 25 22 25 Факс +375 212 23 00 53

Республиканское унитарное предприятие «ГОМЕЛЬОБЛТЕЛЕКОМ»

Директор ШИПОВАЛОВ Владимир Васильевич
Тел: +375 232 53 05 50 Факс +375 232 53 31 84

Унитарное предприятие «ГРОДНОБЛТЕЛЕКОМ»

Директор ГРИГОРОВИЧ Игнатий Винцентович
Тел: +375 152 31 21 30 Факс +375 152 72 02 07

Республиканское унитарное предприятие «МОГИЛЕВОБЛТЕЛЕКОМ»

Директор НЕРУШКИН Виктор Леонидович
Тел: +375 222 31 14 35 Факс +375 222 22 85 47

Унитарное предприятие

«МИНСКОБЛТЕЛЕКОМ»

Директор ЗАЙЦЕВ Николай Степанович
Тел: +375 17 500 11 44 Факс +375 17 226 06 00

Унитарное предприятие

«Междугородная связь»

Начальник ТИКАРЬ Константин Сергеевич
Тел: +375 17 232 73 51 Факс: +375 17 262 03 52

Унитарное предприятие

«Минская городская телефонная сеть»

Начальник ЖАБКО Иван Брониславович
Тел: +375 17 252 35 98 Факс: +375 17 252 54 80

Унитарное предприятие

«Минская телефонно-телеграфная станция»

Начальник ПАСТУХ Иван Федорович
Тел +375 17 226 01 26 Факс: +375 17 210 03 76

The Association includes 6 incorporated unitary telecommunications enterprises as well as the Long Distance Communication RUE, the Minsk City Telephone Network UE and the Minsk Telephone and Telegraph Exchange UE.

Unitary Entity Brestobltelecom

Director BELISOV Nikolay Makarovich
Phone: +375 162 26 31 58 Fax +375 162 22 15 42

Unitary Entity Vitebskobltelecom

Director SAVCHENKO Konstantin Iosifovich
Phone: +375 212 25 22 25 Fax +375 212 23 00 53

Republican Unitary Entity Gomelobltelecom

Director SHIPOVALOV Vladimir Vasiljevich
Phone: +375 232 53 05 50 Fax +375 232 53 31 84

Unitary Entity Grodnoobltelecom

Director GRIGOROVICH Ignaty Vintsentovich
Phone: +375 152 31 21 30 Fax +375 152 72 02 07

Republican Unitary Entity Mogilevobltelecom

Director NERUSHKIN Viktor Leonidovich
Phone: +375 222 31 14 35 Fax +375 222 22 85 47

Unitary Entity Minskobltelecom

Director ZAITSEV Nikolai Stepanovich
Phone: +375 17 500 11 44 Fax +375 17 226 06 00

Unitary Entity Long Distance Communication

Director TIKAR Konstantin Sergejevich
Phone: +375 17 232 73 51 Fax: +375 17 262 03 52

Unitary Entity

Minsk Local Telephone Network

Director ZHABKO Ivan Bronislavovich
Phone: +375 17 252 35 98 Fax: +375 17 252 54 80

Unitary Entity

Minsk Telephone & Telegraph Exchange

Director PASTUKH Ivan Fyodorovich
Phone +375 17 226 01 26 Fax: +375 17 210 03 76

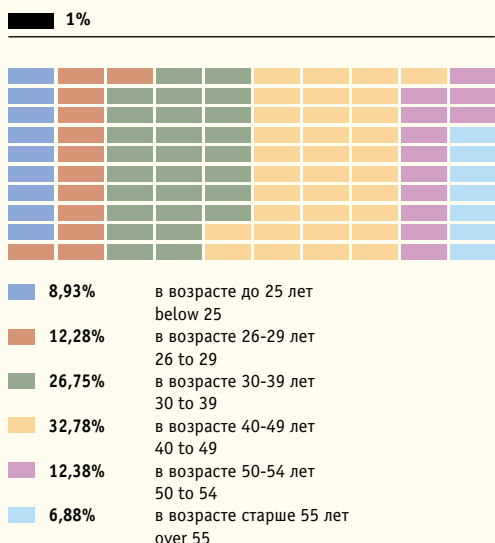
Персонал

Количество сотрудников на предприятиях РО "Белтелеком"

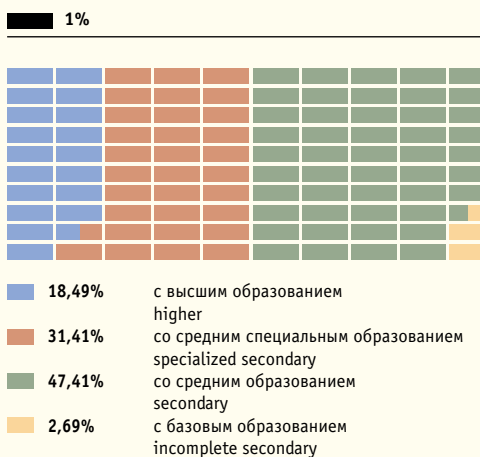
| Предприятие | Списочная численность работников за год | | | | | |
|--|---|--------------|--------------|--------------|--------------|--------------|
| | 1996 | 1997 | 1998 | 1999 | 2000 | 2001 |
| Брестоблтелеком | 3636 | 3742 | 3870 | 3869 | 3886 | 3843 |
| Витебскоблтелеком | 3651 | 3734 | 3763 | 3723 | 3652 | 3630 |
| Гомельоблтелеком | 4027 | 4172 | 4168 | 4227 | 4220 | 4235 |
| Гроднооблтелеком | 3112 | 3262 | 3283 | 3241 | 3210 | 3131 |
| Минскоблтелеком | 3960 | 4115 | 4198 | 4159 | 4190 | 4196 |
| Могилевоблтелеком | 3071 | 3156 | 3207 | 3185 | 3209 | 3110 |
| РУП "МС" | 1421 | 1419 | 1411 | 1373 | 1367 | 1358 |
| УП "МГТС" | 2273 | 2348 | 2400 | 2409 | 2402 | 2416 |
| УП "МТТС" | 210 | 202 | 204 | 234 | 235 | 244 |
| РО "Белтелеком" (головная организация) | 1626 | 1875 | 1899 | 1714 | 1751 | 1769 |
| Всего по объединению | 26987 | 28025 | 28403 | 28134 | 28122 | 27932 |

Наметилась тенденция к омоложению коллектива.
45% сотрудников объединения составляют женщины.

Возрастной состав работников Age Structure



Уровень образования работников Educational Level



Personnel

Number of People Employed by RA Beltelecom Enterprises

| Enterprise | Average Payroll per Year | | | | | |
|-----------------------------------|--------------------------|--------------|--------------|--------------|--------------|--------------|
| | 1996 | 1997 | 1998 | 1999 | 2000 | 2001 |
| Brestobltelecom | 3636 | 3742 | 3870 | 3869 | 3886 | 3843 |
| Vitebskobltelecom | 3651 | 3734 | 3763 | 3723 | 3652 | 3630 |
| Gomelobltelecom | 4027 | 4172 | 4168 | 4227 | 4220 | 4235 |
| Grodnoobltelecom | 3112 | 3262 | 3283 | 3241 | 3210 | 3131 |
| Minskobltelecom | 3960 | 4115 | 4198 | 4159 | 4190 | 4196 |
| Mogilevobltelecom | 3071 | 3156 | 3207 | 3185 | 3209 | 3110 |
| RUE "LDC" | 1421 | 1419 | 1411 | 1373 | 1367 | 1358 |
| UE "MCTE" | 2273 | 2348 | 2400 | 2409 | 2402 | 2416 |
| UE "MTTE" | 210 | 202 | 204 | 234 | 235 | 244 |
| RA Beltelecom (Head organization) | 1626 | 1875 | 1899 | 1714 | 1751 | 1769 |
| Total for Association | 26987 | 28025 | 28403 | 28134 | 28122 | 27932 |

There is noticeable tendency to renewal of the team.
About 45 per cent of employees in the Association are female.

Совместные предприятия

Предприятия, созданные с участием государственных предприятий и акционерных обществ с долей государства, подведомственных РО "Белтелеком"

| наименование предприятия | доля участника в Уставном фонде предприятия | вид деятельности предприятия |
|------------------------------------|---|--|
| СП «Деловая сеть» | 40% РО «Белтелеком» | Предоставление услуг передачи данных. |
| СП «МЦС» * | 0,1% РО "Белтелеком" | Первый оператор мобильной цифровой связи стандарта GSM 900 в Республике Беларусь. Осуществляет коммерческую деятельность с апреля 1999 года. На конец 2001 года обслуживал 118500 абонентов. |
| СП «БелСел» | 45% МГТС 5% УП «Минскоблтелеком» | Предоставление услуг сотовой связи стандарта NMT-450. На конец 2001 года предприятием обслуживалось 19800 абонентов. |
| ЗАО «Футбольный клуб Динамо-Минск» | 0,9% РО «Белтелеком» | Спортивная деятельность. |
| СП «Белфакта» | 25% МГТС | Информационно-издательская деятельность: издание телефонных справочников и национальных каталогов. |

* Для СП "МЦС" в 2001 г. обеспечена работа 46 направлений роуминга. Всего для "МЦС" открыто 170 направлений.

Joint Ventures

Joint ventures with a share of state enterprises and RA Beltelecom-controlled joint-stock companies with state interest

| Venture | Member's contribution to Authorized Fund | Activities |
|----------------------------------|--|--|
| Business Network JV | 40% RA Beltelecom | Data communication services |
| MDN JV * | 0,1% RA Beltelecom | The first GSM 900 mobile digital service operator in the Republic of Belarus. Start of commercial activity - April 1999. 118 500 customers by the end of 2001. |
| BelCel JV | 45% MCTS 5% Minskobltelecom UE | NMT-450 cellular service. 19 800 customers by the end of 2001. |
| Dinamo-Minsk Football Club, CJSC | 0,9% RA Beltelecom | Sport activities. |
| Belfakta JV | 25% MCTS | Information and publishing business: telephone directories and national catalogs. |

* International Roaming with 46 operators has been provided for MDN JV in 2001. The total number of international roaming directions is 170.



БАЛАНСОВЫЙ ОТЧЕТ 2001
BALANCE SHEET 2001

БАЛАНСОВЫЙ ОТЧЕТ

НА 01.01.2002

| | Примечание | на 01.01.2002 (тыс. бел.руб) | на 01.01.2001 (тыс. бел.руб) |
|---|------------|---------------------------------|---------------------------------|
| Активы | | | |
| долгосрочные активы | 1 | 843 571 970 | 644 063 956 |
| нематериальные активы | 2 | 1 586 430 | 1 054 786 |
| текущие активы: | | | |
| запасы и затраты | | 10 809 067 | 5 503 963 |
| денежные средства, расчеты и прочие активы | | 51 544 468 | 29 139 597 |
| Итого: активы | | 907 511 935 | 679 762 302 |
| Пассив | | | |
| источники собственных средств | 3 | 806 416 275 | 607 123 227 |
| долгосрочные финансовые обязательства | 4 | 21 250 206 | 24 665 174 |
| расчеты и прочие пассивы | 5 | 79 845 454 | 47 973 901 |
| Итого: пассивы | | 907 511 935 | 679 762 302 |

B A L A N C E S H E E T

a s o f 0 1 . 0 1 . 2 0 0 2

| | Notes | at 01.01.2002 (thousand BRB) | at 01.01.2001 (thousand BRB) |
|--------------------------------|-------|---------------------------------|---------------------------------|
| Assets | | | |
| long-term | 1 | 843 571 970 | 644 063 956 |
| intangibles | 2 | 1 586 430 | 1 054 786 |
| current: | | | |
| inventories and expenditures | | 10 809 067 | 5 503 963 |
| cash, receivables and other | | 51 544 468 | 29 139 597 |
| Total assets | | 907 511 935 | 679 762 302 |
| Liabilities | | | |
| Internal funds | 3 | 806 416 275 | 607 123 227 |
| Long-term obligations | 4 | 21 250 206 | 24 665 174 |
| Debts and other | 5 | 79 845 454 | 47 973 901 |
| Total liabilities | | 907 511 935 | 679 762 302 |

Отчет о финансовых результатах

с 1 января 2001 г. по 1 января 2002 г.

| | Примечание | (тыс. бел.руб) |
|--|------------|----------------|
| Выручка от реализации продукции | | 234 869 499 |
| Затраты на производство и сбыт продукции | 6 | - 222 544 502 |
| Прибыль от реализации продукции | | 12 324 997 |
| Чистая прибыль от внереализационных операций и прочих реализаций | | 2 922 321 |
| Балансовая прибыль | | 15 247 318 |

Financial Statement

from 1 January 2001 to 1 January 2002

| | Notes | (thousand BRB) |
|---|-------|----------------|
| Gross income on sales | | 234 869 499 |
| Production and sale costs | 6 | - 222 544 502 |
| Profit on sales | | 12 324 997 |
| Net profit on non-sale and other operations | | 2 922 321 |
| Balance profit | | 15 247 318 |

П Р И М Е Ч А Н И Я**1. Долгосрочные активы**

Долгосрочные активы включают в себя: остаточную стоимость основных средств и долгосрочно арендуемых основных средств, долгосрочные финансовые вложения, оборудование к установке, незавершенные капитальные вложения.

| | Примечание | на 01.01.2002 (тыс. бел.руб) | на 01.01.2001 (тыс. бел.руб) |
|---|----------------------|---------------------------------|---------------------------------|
| Основные средства | остаточная стоимость | 826 297 753 | 631 880 570 |
| Долгосрочно арендуемые основные средства | остаточная стоимость | ---- | ---- |
| Долгосрочные финансовые вложения | | 755 623 | 57 169 |
| Оборудование к установке | | 535 209 | 1 183 940 |
| Незавершенные капитальные вложения | | 15 983 385 | 10 942 277 |

NOTES

1. Long-term assets

Long-term assets include : depreciated cost of fixed capital and long leased fixed assets, long-term investments, equipment to be installed and incompleted capital construction.

| | Notes | at 01.01.2002 (thousand BRB) | at 01.01.2001 (thousand BRB) |
|-----------------------------------|------------------|---------------------------------|---------------------------------|
| Depreciated cost of fixed capital | depreciated cost | 826 297 753 | 237354802 |
| Long leased fixed assets | depreciated cost | ---- | ---- |
| Long-term investments | | 755 623 | 38233 |
| Equipment to be installed | | 535 209 | 774381 |
| Incompleted capital construction | | 15 983 385 | 4105812 |

2. Нематериальные активы

Для представления нематериальных активов приводится их остаточная стоимость.

3. Источники собственных средств

Источники собственных средств включают в себя: уставный капитал, фонды специального назначения, целевые финансирования и поступления, арендные обязательства.

| | на 01.01.2002 (тыс. бел.руб) | на 01.01.2001 (тыс. бел.руб) |
|---|---------------------------------|---------------------------------|
| Уставный капитал | 17 986 969 | 17 986 969 |
| Фонды специального назначения | 785 511 930 | 588 263 385 |
| Целевые финансирования и поступления | ---- | 59 007 |
| Арендные обязательства | ---- | ---- |
| Резервные источники собственных средств | 8 275 710 | 813 866 |
| Убытки прошлых лет | -514 191 | ---- |
| Убытки отчетного года | -4 844 143 | ---- |

2. Intangibles

Intangibles represent residual cost of tangible assets.

3. Internal funds

Internal funds include registered stock, special-purpose funds, purpose-oriented credits and returns, and leases.

| | at 01.01.2002 (thousand BRB) | at 01.01.2001 (thousand BRB) |
|--------------------------------------|---------------------------------|---------------------------------|
| Registered stock | 17 986 969 | 17 986 969 |
| Special-purpose funds | 785 511 930 | 588 263 385 |
| Purpose-oriented credits and returns | ---- | 59 007 |
| Leases | ---- | ---- |
| Reserve sources of internal funds | 8 275 710 | 813 866 |
| Losses borne in previous years | -514 191 | ---- |
| Accounting year losses | -4 844 143 | ---- |

4. Долгосрочные финансовые обязательства

Долгосрочные финансовые обязательства представляют собой долгосрочные кредиты банков.

5. Расчеты и прочие пассивы

Расчеты и прочие пассивы включают в себя: краткосрочные кредиты и займы, расчеты с кредиторами, доходы будущих периодов и прочие краткосрочные пассивы.

| | на 01.01.2002 (тыс. бел.руб) | на 01.01.2001 (тыс. бел.руб) |
|-------------------------------|---------------------------------|---------------------------------|
| Краткосрочные кредиты и займы | 1 265 186 | 721 517 |
| Расчеты с кредиторами | 46 162 123 | 31 436 416 |
| Доходы будущих периодов | 30 106 113 | 15 527 826 |
| Прочие краткосрочные пассивы | 2 312 032 | 288 142 |

6. Затраты на производство и сбыт продукции

Затраты на производство и сбыт продукции приведены с учетом НДС и отчислений в другие фонды.

4. Long-term financial obligations

Long-term financial obligations are long-term bank credits.

5. Debts and other

Debts and other include short-term credits and loans, accounts payable, future income and other short-term liabilities.

| | at 01.01.2002 (thousand BRB) | at 01.01.2001 (thousand BRB) |
|------------------------------|---------------------------------|---------------------------------|
| Short-term credits and loans | 1 265 186 | 721 517 |
| Accounts payable | 46 162 123 | 31 436 416 |
| Future income | 30 106 113 | 15 527 826 |
| Other short-term liabilities | 2 312 032 | 288 142 |

6. Production and sale costs

Production and sale costs are given with account of VAT and deductions to various funds.

Б У Х Г А Л Т Е Р С К И Е З А П И С К И

Объединение ведет бухгалтерский учет и представляет отчетность в соответствии с требованиями белорусского законодательства и практикой бухгалтерского учета, принятой в Республике Беларусь.

Основные положения учетной политики

Ниже изложены положения учетной политики, применяемой в объединении.

Отражение доходов/затрат, связанных с основной деятельностью

Доходы, связанные с основной деятельностью, по всем видам оказанных услуг признаются в том периоде, в котором были оплачены соответствующие услуги. Затраты признаются в том периоде, в котором произведены.

Основные средства

В отношении основных средств в первоначальную стоимость входят все расходы по платежам и начисления подрядчикам, материальные и трудовые затраты, включая затраты на обучение и уплаченные проценты до даты пуска соответствующих активов в эксплуатацию.

Выбывающие основные средства (списание или реализация) снимаются с баланса с учетом начисленной амортизации. Прибыль или убыток, возникающие в результате выбытия основных средств, относятся на счет прибылей или убытков в том периоде, в котором произошла реализация или списание.

A C C O U N T A N T ' S N O T E S

The Republican Association has been keeping records and submits reports in accordance with and accounting practices adopted in legislation Belarus.

Accounting Policy Basics

The basics of accounting policy applied by the Association are set forth below.

Operating Receipts and Expenditures

Operating receipts and expenditures associated with all kinds of services rendered, or received, are recognized in the same period when they have been rendered/received.

Fixed Assets

Initial value of fixed assets includes total expenditures for settlements and allowances for contractors, material and labor costs, including those for training and interest paid up to the date of putting the respective assets into operation.

Retired fixed assets (depreciation or salvaging) are withdrawn from balance with account of depreciation. Profit or loss resulting from the fixed assets retirement is charged to the profit-and-loss account for the period when depreciation or salvaging occurred.

Амортизация

Амортизация основных средств рассчитывается на основе метода прямолинейного отчисления стоимости активов с месяца, следующего за месяцем ввода в эксплуатацию.

Дебиторская задолженность

Дебиторская задолженность оценивается в балансе по ожидаемой сумме к получению.

Расходы на привлечение заемных средств

Расходы на привлечение заемных средств для капитального строительства или приобретения основных средств капитализируются в составе первоначальной стоимости соответствующих основных средств и относятся на затраты в течение срока амортизации данных средств.

Операции в иностранной валюте

Иностранная валюта и средства, приобретенные за счет иностранной валюты, дебиторская и кредиторская задолженности отражаются в отчетности по курсу Национального банка, действующему на дату совершения хозяйственной операции и на дату составления бухгалтерской отчетности. Образовавшаяся при переоценке имущества и обязательств в иностранной валюте курсовая разница относится на финансовые результаты.

Налогообложение

Облагаемая налогом прибыль исчисляется, исходя из балансовой прибыли, представляющей собой прибыль от реализации услуг электросвязи, иных ценностей (включая основные средства, товарно-материальные ценности, нематериальные активы, ценные бумаги) и доходов от внереализационных операций, уменьшенных на сумму расходов по этим операциям. Метод определения выручки от реализации услуг является составной частью учетной политики предприятия. В 2001 году объединение отражало реализацию услуг по мере оплаты расчетных документов за предоставленные услуги электросвязи.

Отчисления на социальные нужды, в бюджетные и внебюджетные фонды

Объединение перечисляет взносы в фонд социальной защиты населения и фонд занятости от фонда заработной платы. Эти суммы относятся на затраты того периода, за который начислена заработная плата.

Объединение производит отчисления в дорожный фонд, в фонд поддержки производителей сельскохозяйственной продукции и продовольствия, в целевой бюджетный фонд на содержание ведомственного жилищного фонда, от объема оплаченной продукции.

Объединение производит отчисления в инновационный фонд от себестоимости продукции предыдущего периода с отнесением их на себестоимость и в фонд стабилизации от выручки за счет аккумуляции отчислений из прибыли.

Все отчисления производятся по нормативам, действующим в отчетном периоде.

Depreciation

Calculation of fixed assets depreciation by straight-line method is started from the month following the one when the respective asset has been put into operation.

Debt Receivable

Debt receivable is estimated in the balance sheet on the basis of the amount due.

Costs of Borrowing

Costs of attracting loans for major construction or procurement of fixed assets are capitalized as part of the initial cost of the respective fixed asset and are charged to Expenditures throughout the depreciable life of the asset.

Transactions in Foreign Exchange

Foreign currency, receivables and payables, as well as assets acquired for foreign currency, are reflected in reports at the National Bank's exchange rate in effect on the business transaction date and the date of periodic balance statements. Differences in the exchange rates arising from reappraisal of property and liabilities in foreign currency, are charged to the results of financial activity.

Taxation

Taxable profit is calculated from the balance profit which is made up of the revenue from all telecom services, other valuables (including fixed assets, inventories, intangibles and securities.) and revenues from external transactions less the sum of expenses on these transactions. The method applied for calculation of revenue from telecom services is a component part of the accounting policy of the company. In 2001, Beltelecom accounted for rendered services as accounting records for the rendered telecom services become available.

Allocations to the Budget for Social Needs and Extra-Budgetary Funds

Beltelecom makes contributions to the fund of social protection of the population and the employment fund from the wages fund. The allocations are charged against costs for the period for which wages have been calculated.

Beltelecom makes contributions to the highway fund, fund for the support of agricultural producers, specialized budgetary fund for upkeeping the departmental living-space fund from the volume of products paid.

Beltelecom makes deductions to the innovation fund from the product cost over the previous period by charging them against the cost and to the stabilization fund from proceeds from accumulation of profits tax.

All deductions are made in accordance with the standards effective in the reporting period.